

SL Workstationセキュリティアップデート (“PrintNightmare”)



SL Workstationセキュリティアップデート (“PrintNightmare”)

ご注意ください: 本書類は、機器に付属のユーザーマニュアルに代わるものではありません。

アップデートに関して

"PrintNightmare"は、Microsoft Windowsオペレーティングシステム (OS) で動作する機器に影響を与えるセキュリティの脆弱性の名称です。Microsoftによると、「Windows Print Spooler Serviceが特定の権限で不適切なファイル操作を実行すると、リモートデコードが実行される脆弱性が存在します。この脆弱性を悪用した攻撃者は、SYSTEM権限で任意のコードを実行する必要があります。攻撃者はプログラムをインストールし、データを表示、変更または削除し、あるいは無制限のユーザー権限で新しいアカウントをする可能性があります。」

"PrintNightmare"はセキュリティやZEISS SL Workstationの機能に影響を及ぼしません。それでもなお、ZEISS SL Workstationのセキュリティアップデート (パッチ) を提供し、"PrintNightmare"のセキュリティの脆弱性を解消します。

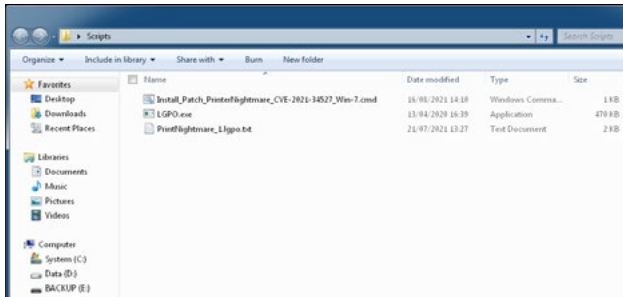
必要な記憶媒体

アップデートをインストール前にダウンロードするためには、1 GB以上のUSBメモリスティックが必要です。

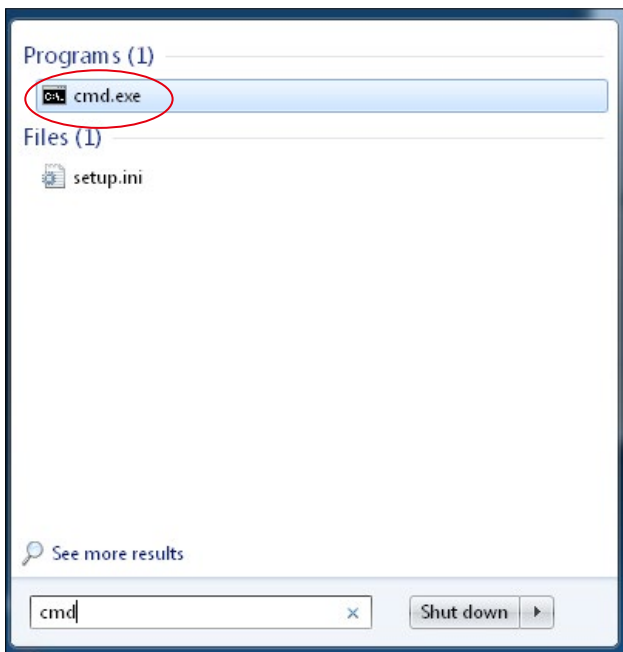
準備

- 次のファイルをダウンロードしてUSBスティックのルートディレクトリに直接保存してください:
 - LGPO.exe
 - PrintNightmare_1.lgpo.txt
 - Install_Patch_PrinterNightmare_CVE-2021-34527_Win-7.cmd

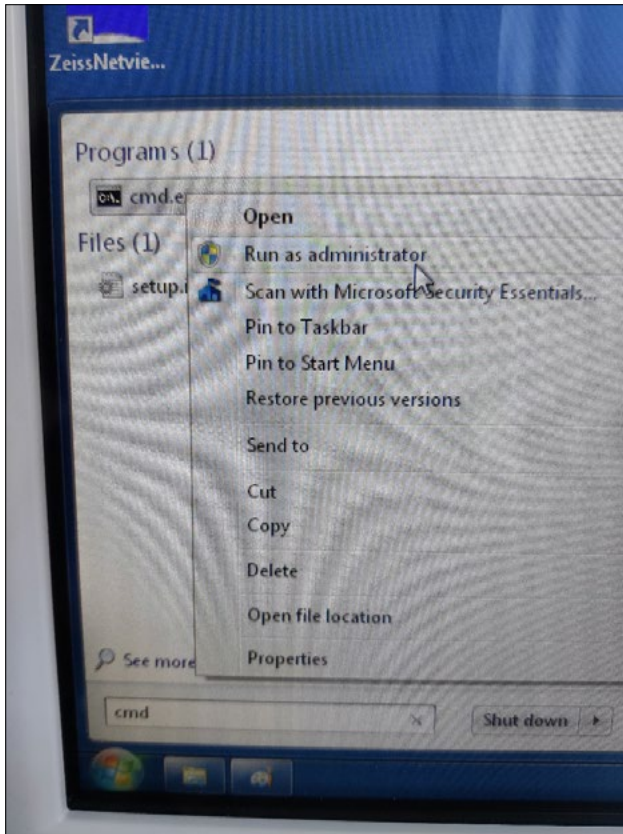
ZEISS SL Workstationへのアップデートのインストール方法



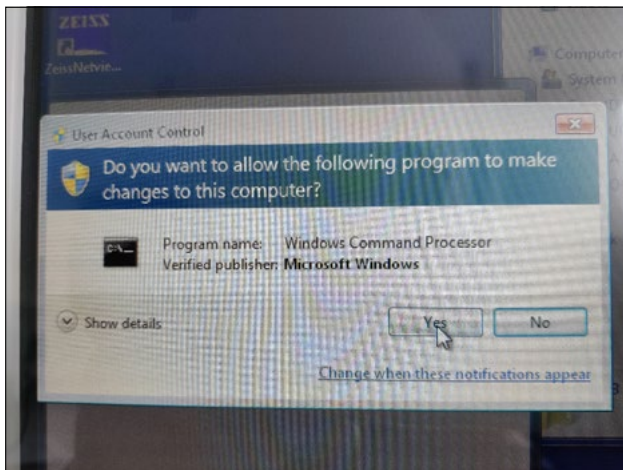
1. SLワークステーションのスイッチを入れます。
2. アップデートファイルが保存されているUSBスティックを接続します。
3. 3つのファイルを次のフォルダにコピーします：
C:\Users\Zeiss\Desktop\Scripts
拡張子が.cmdのファイルに"Win-7"という略語が含まれていることを確認してください。



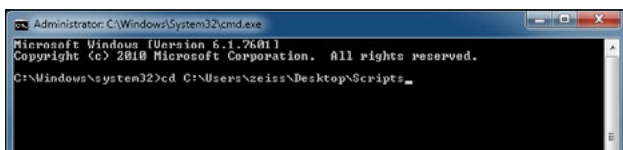
4. WindowsボタンでPCのスタートメニューを開き、検索バーに"cmd"を入力します。画面には、欄外の図と同じ内容が表示されます。



5. "cmd.exe"を右クリックしてコンテキストメニューを開きます。"Run as administrator" (管理者として実行) を選択します。



6. 新しいウィンドウが画面上に開きます。"Yes"を選択してコマンドプロンプトを開きます。



7. コマンドプロンプト (管理者用) のウィンドウが開きます。"cd c:\users\zeiss\Desktop\Scripts"を入力し、Enterキーを押します。

```
Administrator: C:\Windows\System32\cmd.exe
Microsoft Windows [Version 6.1.7601]
Copyright (c) 2010 Microsoft Corporation. All rights reserved.
C:\Windows\system32>cd C:\Users\zeiss\Desktop\Scripts
C:\Users\zeiss\Desktop\Scripts>install_patch_printerNightmare_CVE-2021-34527_Win-7.cmd
```

8. ディレクトリを変更し、"Install"と入力してTabキーを押します。次に欄外の図に示されているようにファイル名を完全にします。Enterキーを押して続けます。

```
Administrator: C:\Windows\System32\cmd.exe - install_patch_printerNightmare_CVE-2021-34527_Win-7.cmd
C:\Users\zeiss\Desktop\Scripts>install_patch_printerNightmare_CVE-2021-34527_Win-7.cmd
OK : 1 LGPO compiled and registered.

SERVICE_NAME: lpdsvc
        TYPE               : 20  WIN32_SHARE_PROCESS
        STATE                : 3  STOP_PENDING
                        (STOPPABLE, PAUSABLE, ACCEPTS_SHUTDOWN)
        WIN32_EXIT_CODE       : 0  <0x0>
        SERVICE_EXIT_CODE   : 0  <0x0>
        CHECKPOINT           : 0x0
        WAIT_HINT            : 0x0

SERVICE_NAME: spooler
        TYPE               : 110  WIN32_OWN_PROCESS (interactive)
        STATE                : 3  STOP_PENDING
                        (NOT_STOPPABLE, NOT_PAUSABLE, IGNORES_SHUTDOWN)
        WIN32_EXIT_CODE       : 0  <0x0>
        SERVICE_EXIT_CODE   : 0  <0x0>
        CHECKPOINT           : 0x3
        WAIT_HINT            : 0x4e20
This shared resource does not exist.
More help is available by typing NET HELPMSG 2310.

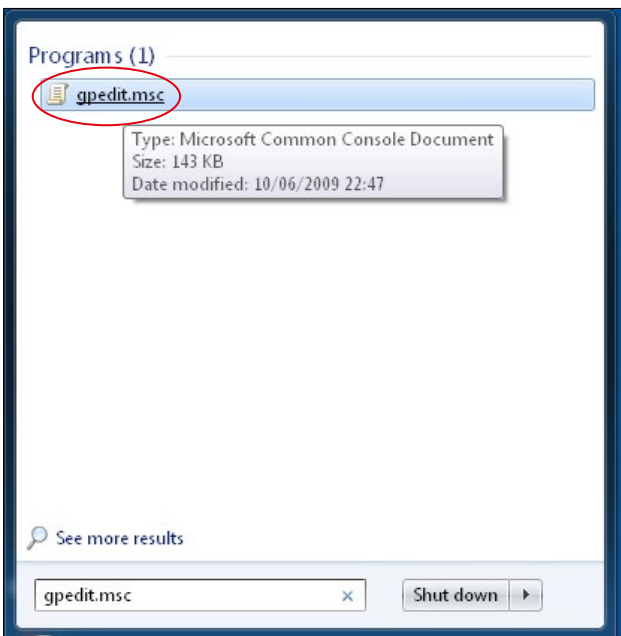
SERVICE_NAME: spooler
        TYPE               : 110  WIN32_OWN_PROCESS (interactive)
        STATE                : 2  START_PENDING
                        (NOT_STOPPABLE, NOT_PAUSABLE, IGNORES_SHUTDOWN)
        WIN32_EXIT_CODE       : 0  <0x0>
        SERVICE_EXIT_CODE   : 0  <0x0>
        CHECKPOINT           : 0x0
        WAIT_HINT            : 0x7d0
        PID                 : 7500
        FLAGS                :

SERVICE_NAME: lpdsvc
        TYPE               : 20  WIN32_SHARE_PROCESS
        STATE                : 2  START_PENDING
                        (NOT_STOPPABLE, NOT_PAUSABLE, IGNORES_SHUTDOWN)
        WIN32_EXIT_CODE       : 0  <0x0>
        SERVICE_EXIT_CODE   : 0  <0x0>
        CHECKPOINT           : 0x0
        WAIT_HINT            : 0x7d0
        PID                 : 1372
        FLAGS                :

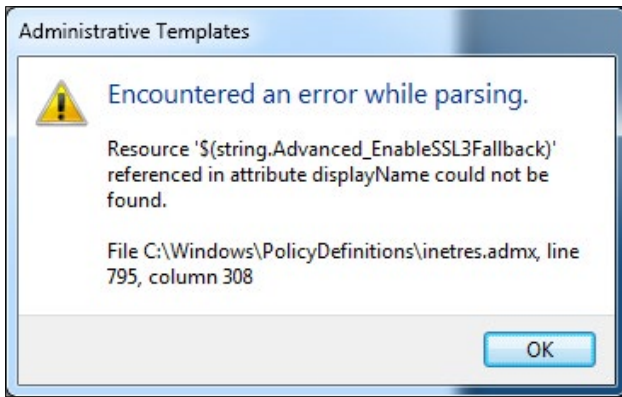
OK : Print spooler service restarted.
Press any key to continue . . .
```

9. スクリプトが実行されます。

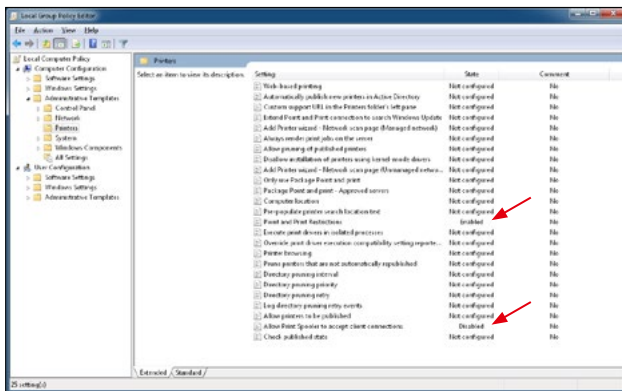
10. スクリプトの実行が完全に終了したら、コンピュータを再起動して変更を有効にします。



11. 再起動後に、WindowsボタンでPCのスタートメニューを開き、検索バーに"gpedit.msc"を入力します。最も一致する項目をクリックし、グループポリシー設定を開きます。



12. 欄外の警告メッセージが2回表示されます。「OK」を押して通知を確認します。



13. グループポリシーを編集するウィンドウが開きます。"Computer configuration" (コンピュータのコンフィギュレーション) > "Administrative Templates" (管理者用テンプレート) > "Printers" (プリンタ) をクリックします。"Point and Print Restrictions" (ポイントと印刷の制限) が有効 ("Enabled") になっており、設定 "Allow Print Spooler to accept client connections" (Point Spoolerがクライアント接続の受け入れを許可) が無効 ("Disabled") になっていることを確認してください。

ZEISS製品インサイトで、さらに専門的な動画、ヘルプドキュメント、FAQを確認してください。



ZEISS製品インサイト-ウェブサイト



Carl Zeiss Meditec AG

Göschwitzer Strasse 51-52

07745 Jena, ドイツ

www.zeiss.com/med

info.meditec@zeiss.com

000000-2279-200-AddGA-JP-260821